



昆仑信托有限责任公司

KUNLUN TRUST CO.,LTD.

# 2012 年度报告摘要

二〇一三年一月



## 目 录

1、重要提示.....	1
2、公司概况.....	1
2.1 公司简介.....	1
2.2 组织结构.....	3
3、公司治理.....	3
3.1 股东.....	3
3.2 董事.....	4
3.2.1 董事会成员.....	4
3.2.2 独立董事.....	5
3.3 监事.....	6
3.4 高级管理人员.....	6
3.5 公司员工.....	8
4、经营管理.....	8
4.1 经营目标、方针、战略规划.....	8
4.1.1 经营目标.....	8
4.1.2 经营方针.....	9
4.1.3 战略规划.....	9
4.2 所经营业务的主要内容.....	9
4.3 市场分析.....	10
4.3.1 有利因素.....	10
4.3.2 不利因素.....	12
4.4 内部控制.....	13
4.4.1 内部控制环境和内部控制文化.....	13
4.4.2 内部控制措施.....	13
4.4.3 监督评价与纠正.....	14
4.5 风险管理.....	14
4.5.1 风险状况.....	14
4.5.2 风险管理政策、策略.....	16
5、报告期末及上一年度末的比较式会计报表.....	17
5.1 自营资产.....	17
5.1.1 会计师事务所审计意见全文.....	17
5.1.2 资产负债表.....	19
5.1.3 利润表.....	20
5.1.4 所有者权益变动表.....	21
5.2 信托资产.....	22
5.2.1 信托项目资产负债汇总表.....	22
5.2.2 信托项目利润及利润分配汇总表.....	23
6、会计报表附注.....	24
6.1 会计报表编制基准不符合会计核算基本前提的说明.....	24
6.1.1 会计报表编制基准不符合会计核算基本前提的说明.....	24
6.1.2 重要会计政策和会计估计说明.....	24
6.2 或有事项说明.....	33
6.3 重要资产转让及其出售的说明.....	33
6.4 会计报表中重要项目的明细资料.....	33
6.4.1 自营资产经营情况.....	33
6.4.2 信托资产管理情况.....	35

6.5 关联方关系及其交易的披露.....	38
6.5.1 关联交易方的数量、关联交易的总金额及关联交易的定价政策.....	38
6.5.2 关联交易方与本公司的关系性质、关联交易方基本信息.....	38
6.5.3 本公司与关联方的重大交易事项.....	39
6.5.4 关联方逾期未偿还本公司资金情况及本公司为关联方担保垫款情况.....	40
6.6 会计制度的披露.....	40
7、财务情况说明书.....	40
7.1 利润实现和分配情况.....	40
7.2 主要财务指标.....	41
7.3 对本公司财务状况、经营成果有重大影响的其他事项.....	41
8、特别事项揭示.....	42
8.1 前五名股东报告期内变动情况及原因.....	42
8.2 董事、监事及高级管理人员变动情况及原因.....	42
8.3 公司的重大诉讼事项.....	43
8.3.1 未决诉讼事项.....	43
8.3.2 以前年度发生，本报告年度内终结诉讼事项.....	43
8.3.3 本报告年度发生并终结诉讼事项.....	43
8.4 公司及其董事、监事和高级管理人员受到处罚情况.....	43
8.5 本年度重大事项临时报告情况.....	43
8.6 其他重要信息.....	43
9、公司监事会独立意见.....	44
9.1 关于公司依法运作情况的意见.....	44
9.2 关于公司财务报告的意见.....	44
9.3 关于关联交易的意见.....	44

## 1、重要提示

1.1 本公司董事会及董事保证本报告所载资料不存在任何虚假记载、误导性陈述或者重大遗漏，并对其内容的真实性、准确性和完整性承担个别及连带责任。

1.2 独立董事尹中立先生、王毓信先生、王利平先生认为本报告内容真实、准确、完整。

1.3 本公司法定代表人董事长温青山先生及公司财务总监张建慧女士声明：保证年度报告中财务报告的真实、完整。

## 2、公司概况

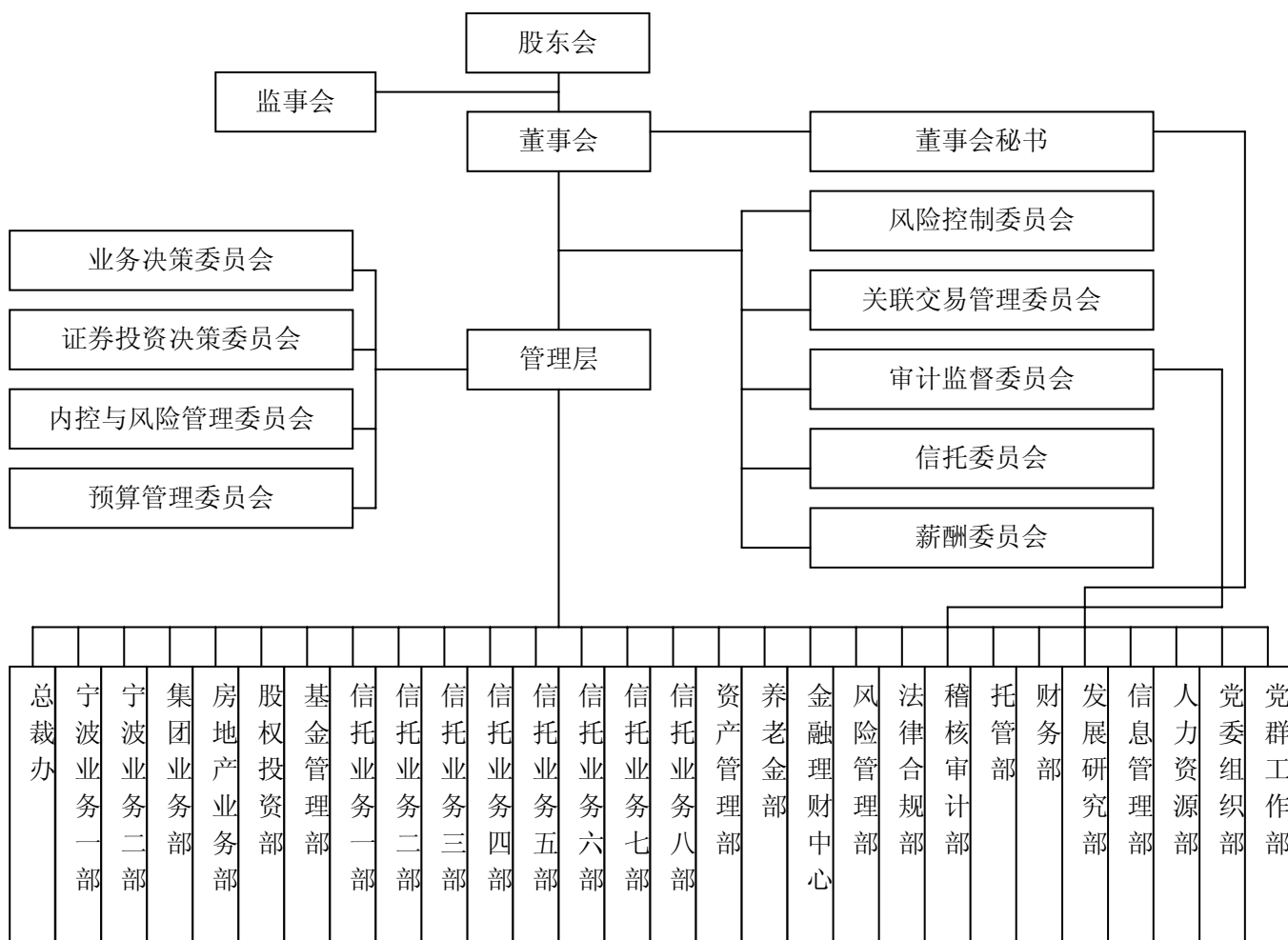
### 2.1 公司简介

昆仑信托有限责任公司前身是中国工商银行宁波市信托投资公司，成立于 1986 年 11 月，1994 年改组为有限责任公司。1997 年 6 月，公司与工商银行脱钩，更名为宁波市金港信托投资有限责任公司。2002 年 5 月，公司增资扩股，获准重新登记。2005 年 5 月，天津经济技术开发区国有资产经营公司收购部分原股东股权后成为控股股东。2008 年 10 月，公司换发金融许可证，变更经营范围，公司名称变更为“金港信托有限责任公司”。2009 年 5 月，公司增资扩股，中油资产管理有限公司成为控股股东，公司名称变更为“昆仑信托有限责任公司”，注册资本为人民币 30 亿元。

公司法定中文名称	昆仑信托有限责任公司
中文缩写	昆仑信托
公司法定英文名称	Kunlun Trust Co., Ltd.
英文缩写	Kunlun Trust
法定代表人	温青山
注册地址	浙江省宁波市江东北路 138 号金融大厦 19 楼

邮政编码	315040
国际互联网网址	www.kunluntrust.com
电子信箱	info@cnpcc.com.cn
信息披露负责人员	黄志斌
信息披露联系人员	卫荣华 霍天翔
联系电话	0574-87031701
传真	0574-87031700
电子信箱	weironghua@cnpcc.com.cn huotianxiang@cnpcc.com.cn
公司信息披露的报纸名称	金融时报
公司年度报告备置地	公司本部
公司聘请的会计师事务所及其住所	立信会计师事务所有限公司 上海市南京东路 61 号 4 楼
公司聘请的律师事务所及其住所	上海市锦天城律师事务所 上海市浦东新区花园石桥路 33 号花旗集团大厦 14 楼

## 2.2 组织结构



## 3、公司治理

### 3.1 股东

本报告期末，公司共有 3 家法人股东，其中持有本公司 10%以上出资比例的股东 2 家。

股东名称	持股比例	法人代表	注册资本	注册地址	主要经营业务及主要财务情况
★中油资产管理有限公司	82.18%	王亮	502,000 万元	北京市东城区东直门北大街 9 号	资产经营管理、投资、资本运营策划与咨询。截至 2012 年末，中油资产管理有限公司资产总额 897,819 万元，负债总额 111,811 万元，所有者权益 786,007 万元。公司实现利润 114,509 万元；实现净利润 85,164 万元。
天津经济技术开发区国有资产经营公司	12.82%	叶旺	950,000 万元	天津经济技术开发区宏达路 19 号	投资、参股及国有资产的股权管理；国有资产评估、验资；房地产开发、服务及咨询
广博投资控股有限公司	5.00%	胡志明	48,000 万元	宁波市鄞州区石矸镇街道雅渡村	项目投资

注：★表示控股股东。股东之间无关联关系。

### 3.2 董事

#### 3.2.1 董事会成员

姓名	职务	性别	年龄	选任日期	所推举的股东名称	该股东持股比例
温青山	董事长	男	54	2010.3.22	中油资产管理有限公司	82.18%
简要履历	教授级高级会计师。曾任中国石油天然气集团公司财务资产部副总会计师、副主任、主任。现任中国石油天然气集团公司副总会计师兼财务资产部主任。					
王亮	董事	男	50	2010.4.21	中油资产管理有限公司	82.18%
简要履历	高级会计师。曾任中国石油天然气集团公司财务资产部副总会计师、辽宁省财政厅副厅长、中意财产保险有限公司董事长、中国石油天然气集团公司川庆钻探工程有限公司总会计师。现任昆仑信托有限责任公司总裁。					
杨冬艳	董事	女	48	2009.7.21	中油资产管理有限公司	82.18%
简要履历	高级会计师。曾任中国石油天然气集团公司抚顺石化分公司财务处副总会计师、总会计					



	师，中国石油天然气股份有限公司财务部副总经理。现任中国石油天然气集团公司炼油与化工分公司总会计师。					
周远鸿	董事	男	44	2010.11.15	中油资产管理有限公司	82.18%
简要履历	高级会计师。曾任中国石油天然气股份有限公司天然气与管道分公司财务处副处长；中国石油天然气集团公司资本运营部股权处置处处长；现任中国石油天然气集团公司所投资公司监事、中石油山东天然气管道有限公司监事会主席。					
叶旺	董事	男	47	2009.6.11	天津经济技术开发区国有 资产经营公司	12.82%
简要履历	曾任天津开发区管委会政策研究室办公室主任、天津开发区财政局副局长。现任天津经济技术开发区国有资产经营公司总经理。					
李效熙	董事	男	30	2009.6.9	职工推选	
简要履历	曾任北京国际信托投资有限公司投资银行部经理，金港信托有限责任公司信托一部副总经理、总裁助理、战略发展及执行委员会副主席、主席、副董事长。现任昆仑信托有限责任公司副总裁。					

### 3.2.2 独立董事

姓名	职务	性别	年龄	选任日期	所推举的 股东名称	该股东持 股比例
王毓信	独立董事	男	69	2009.7.21	中油资产管理有限公司	82.18%
简要履历	教授级高级会计师。曾任河南省濮阳市财政金融贸易委员会任党组书记、主任，中原石油勘探局财务处长，中国石油天然气总公司财务局副总会计师、总会计师、副局长，中国石油天然气集团公司中油财务公司总裁、副董事长。					
尹中立	独立董事	男	45	2009.7.21	中油资产管理有限公司	82.18%
简要履历	副研究员。曾任招商证券公司研究发展中心高级分析师。现任中国社会科学院金融研究所金融市场研究室副主任、房地产金融研究中心常务副主任。					
王利平	独立董事	男	52	2009.7.21	广博投资控股有限公司	5%
简要履历	高级经济师。曾任鄞县电子门窗厂经营厂长、鄞县彩印包装用品公司总经理、宁波东方印业有限公司总经理、浙江广博集团股份有限公司董事长。现任宁波广博纳米新材料股份有限公司董事长，广博集团股份有限公司董事。					

### 3.3 监事

姓名	职务	性别	年龄	选任日期	所推举的股东名称	该股东持股比例
孙金瑜	监事会主席	男	58	2011.3.3	中油资产管理有限公司	82.18%
简要履历	教授级高级经济师。曾任石油工业部劳动工资司劳动组织处经济师，中国石油天然气总公司劳动工资局劳动组织处经济师，塔里木石油会战指挥部人事处副处长，中国石油天然气总公司劳动工资局劳动力处处长，中国石油天然气集团公司人事劳资部劳动组织处处长，中国石油天然气股份有限公司人事部副总经济师兼劳动组织处处长，中国石油天然气集团公司人事部副主任，中国石油天然气股份有限公司人事部副总经理。现任中国石油天然气集团公司、股份公司内控与风险管理部主任（总经理）。					
盖文国	监事	男	46	2009.6.11	中油资产管理有限公司	82.18%
简要履历	高级会计师。曾任中国石油天然气集团公司锦州石油化工公司股改办公室副主任，锦州石化股份有限公司董事会秘书、证券部主任，中国石油天然气集团公司资本运营部股权管理与综合处副处、股权投资处负责人。现任中国石油天然气集团公司所投资公司监事。					
胡志明	监事	男	49	2009.6.11	广博投资控股有限公司	5%
简要履历	会计师。曾任宁波市第二建筑工程公司财务科长、宁波建设集团股份有限公司财务处副处长。现任广博集团股份有限公司董事，广博投资控股有限公司董事长。					
马荣伟	职工监事	男	40	2009.12.30	职工推选	
简要履历	高级经济师。曾任中国石油天然气集团公司、股份公司法律事务部高级主管。现任昆仑信托有限责任公司法律合规部经理。					
周琳	职工监事	女	50	2011.3.3	职工推选	
简要履历	高级会计师。曾任吉林省石油总公司长春分公司会计；吉林省石油总公司会计；厦门福吉工贸发展有限公司副总经理；吉林省石油开发股份有限公司财务证券部副经理；北京中油华电石油销售有限公司财务总监。现任昆仑信托有限责任公司总裁办公室主任。					

### 3.4 高级管理人员

姓名	职务	性别	年龄	选任日期	金融从业年限	学历	专业
王亮	总裁	男	50	2010.3.22	4年	学士	经济管理

简要履历	参见表 3.2.1						
姚 飞	副总裁	男	45	2010.4.20	7 年	硕士	技术经济
简要履历	高级经济师。曾任中国石油天然气集团公司大庆石油管理局资本运营部副经理、财务资产部副经理、内控办主任，中油资产管理有限公司综合部经理兼财务部负责人、副总经理，大庆市商业银行独立董事。						
李效熙	副总裁	男	30	2010.4.20	8 年	硕士	经济学
简要履历	参见表 3.2.1						
朱佳平	副总裁	男	49	2009.6.11	31 年	硕士	工商管理
简要履历	高级经济师。曾任中国工商银行宁波市信托投资公司上海证券交易营业部经理、公司副总经理，金港信托有限责任公司总经理、总裁、副董事长、副总裁、代总裁。						
刘 刚	副总裁	男	41	2010.8.10	3 年	硕士	工商管理
简要履历	会计师。曾任中国石油天然气股份有限公司华东销售分公司财务处高级主管、中国石油天然气股份有限公司江西销售分公司总会计师兼财务资产处处长。						
黄志斌	副总裁	男	46	2010.12.24	30 年	硕士	工商管理
	董事会秘书			2012.2.10			
简要履历	经济师。曾任中国工商银行宁波市信托投资公司信托业务部经理、总经理助理、副总经理，宁波市信托投资公司信托业务部经理、总经理助理、副总经理，金港信托有限责任公司副总经理、副总裁、常务副总裁。						
吴怀镛	副总裁	男	48	2011.3.3	12 年	硕士	管理学
简要履历	高级会计师。曾任大港油田财务处成本价格科副科长、科长，财务结算中心副主任，大港油田集团财务资产部副主任，大港油田矿区服务事业部计划财务部主任，中国石油集团渤海钻探工程有限公司财务资产处副处长兼财务结算中心主任。						
张建慧	财务总监	女	39	2012.3.16	4 年	硕士	管理学
简要履历	高级会计师。曾任中国华油集团公司财务资产处高级主管，中国石油天然气集团公司财务资产部会计处高级主管、财务稽查处副处长、综合授信处负责人，中油财务有限责任公司综合授信处负责人，昆仑信托有限责任公司财务部总经理。						
贾南征	总裁助理	男	34	2010.5.31	10 年	学士	经济学
简要履历	先后任职于加拿大 PROVEST 管理公司、瑞泰人寿，曾任金港信托有限责任公司信托业务部副总经理、总裁助理。						
姚少杰	总裁助理	男	39	2011.3.3	12 年	学士	机械
简要履历	先后供职于北京建工集团三建公司任工程师，在中国中化集团人力资源部从事管理工作，2002 年起任外经贸信托金融产品部总经理。						

### 3.5 公司员工

项目		报告期年度		上一年度	
		人数	比例	人数	比例
年龄分布	20 岁以下	0	0%	0	0%
	20-29	83	38%	95	46%
	30-39	88	41%	69	33%
	40 以上	45	21%	43	21%
学历分布	博士	7	3%	5	2%
	硕士	112	52%	101	49%
	本科	89	41%	91	44%
	专科	8	4%	10	5%
	其他	0	0%	0	0%
岗位分布	董事、监事及其高管人员	11	5%	11	5%
	自营业务人员	7	3%	8	4%
	信托业务人员	140	65%	115	56%
	其他人员	58	27%	73	35%

## 4、经营管理

### 4.1 经营目标、方针、战略规划

#### 4.1.1 经营目标

公司致力于成为在能源领域具有核心竞争力的一流信托公司，业务规模和盈利水平达到信托行业领先，在管理机制、内控机制、激励机制、人才机制等方面达到国内金融机构的一流水平，昆仑信托成为金融业一流品牌。

#### 4.1.2 经营方针

依托股东优势资源，立足京津冀、长三角和主要油气等能源产业区，在大规模开展常态业务、规模业务和成熟业务的同时，利用基金化等创新模式，最终成为在油气等能源资源、节能环保以及高端制造等领域为社会高端客户和机构客户提供一流财富管理服务的专业化提供商。

#### 4.1.3 战略规划

当前，公司发展的目标与定位是，到 2015 年公司整体实现“32111”的总体发展目标。即：公司综合实力位居行业前三名；行业监管评级二级；实现净利润十亿元人民币；信托资产规模一千亿元人民币以上；高端客户一万名。

在中国石油集团公司建设综合性国际能源公司的战略指引下，本着“高起点、快发展、可持续”的发展原则，依托集团公司的优势资源，坚持内控优先、合规经营的管理理念，走自主化、专业化、特色化、国际化的经营发展道路，打造国内一流的产融结合平台、财富管理平台和战略共赢平台。

昆仑信托发展的战略定位是：依托大股东的优势资源，坚持内控优先、合规经营的管理理念，走自主化、专业化、特色化、国际化的经营发展道路，打造国内一流的财富管理平台、产融结合平台和战略共赢平台。

#### 4.2 所经营业务的主要内容

公司业务分为信托业务和自营业务两个大类。信托业务主要品种包括单一资金信托、集合资金信托、财产信托等，自营业务主要开展金融股权投资、金融产品投资及贷款等业务。

##### (1) 自营资产运用与分布表

单位：人民币万元

资产运用	金额	占比(%)	资产分布	金额	占比(%)
货币资产	22,009.68	4.19	基础产业	128,900	24.52
贷款及应收款	79,845.10	15.19	房地产业	208,900	39.75
交易性金融资产投资	0	—	证券市场	0	—
可供出售金融资产投资	365,770.00	69.59	实业	101,042	19.22
持有至到期投资	0	—	金融机构	247.50	0.05
长期股权投资	42,960.91	8.17	其他	86,511.6	16.46
其他	15,015.41	2.86			
资产总计	525,601.10	100.00	资产总计	525,601.10	100.00

## (2) 信托资产运用与分布表

单位：人民币万元

资产运用	金额	占比(%)	资产分布	金额	占比(%)
货币资产	138,216.88	1.47	基础产业	1,766,778.00	18.84
贷款	2,755,272	29.37	房地产	1,880,642.00	20.05
交易性金融资产投资	147,007.05	1.57	证券市场	137,927.06	1.47
可供出售金融资产投资	0	—	实业	2,680,567.44	28.58
持有至到期投资	4,575,364.1	48.78	金融机构	689,200.95	7.35
长期股权投资	1,763,890.18	18.81	其他	2,224,634.76	23.71
其他	0	—			
信托资产总计	9,379,750.21	100.00	信托资产总计	9,379,750.21	100.00

## 4.3 市场分析

### 4.3.1 有利因素

#### 4.3.1.1 信托业发展迅速，盈利能力不断提高

一是信托资产规模增长迅速。信托业近年经历了高速增长，信托行业整体保持赢利，收入和利润水平连续增长，股东回报率和人均创利水平在金融同业中处于较高水平。截止 2012 年底，信托资产总规模已超过 7 万亿，超过保险公司资产规模，成为中国金融市场上仅次于银行的第二大金融结构。信托未来增长仍将持续。特别是新型

工业化、城镇化、信息化、农业现代化的发展，将促进我国经济年均保持 7%以上的增速，实现 2020 年 GDP 比 2010 年翻一番，为行业发展提供了巨大空间。

二是信托产品优势更为明显，资金运用更为多样化。随着理财需求的不断旺盛，信托公司通过发挥信托功能优势，设计推出了类型丰富的信托品种，为合格投资者提供了灵活多样的信托理财服务。与基金、银行、保险、证券等其他金融机构提供的理财产品相比，信托产品的收益率明显高于银行、保险的理财产品，优势十分明显。

三是信托公司纷纷加速业务转型。《信托公司净资本管理办法》促使信托公司加快信托业务转型并加强主动管理能力。包括：探索自主管理型的新银信合作模式，彰显信托公司资产管理能力和投资决策能力；尝试合伙型信托 PE 模式，开展信托股权投资业务；采用基础设施信托基金模式，开展基础设施信托业务；同时还开展了 QDII、资产证券化、公益信托等业务创新。

#### 4.3.1.2. 昆仑信托的自身优势

##### (1) 公司的区位优势

长三角金融生态环境较为成熟，信用基础好。公司注册地为宁波市，金融环境位居中国前列，各类金融机构齐全，金融生态非常成熟，企业和居民的投资理财理念十分超前，信用基础很好。以宁波为注册地，业务辐射长三角地区，能够享受长三角地区经济快速增长带来的业务机会，充分利用该地区的金融资源，撬动高净值客户的理财需求，实现公司业务的持续快速发展。

公司实际运营总部设在北京。这种布局既不放弃注册地经济发达、民间经济富庶的优势，又充分享受公司股东所在地政治、文化、经济以及与股东资源方便对接的区位优势。

##### (2) 公司的股东优势

一是品牌优势。昆仑信托属于央企控股型信托公司，其母公司中国石油天然气集团公司是国有重要骨干企业。在理财产品市场上，昆仑信托发行的产品无形中带有中

石油集团的品牌，更容易被投资者所接受。在项目开拓方面，融资方往往也倾向于选择大型央企控股的信托公司作为交易对手，减少交易中存在的信用风险。通过借助集团公司的品牌，可以在开展项目时具有一定优势，融资方认可度较高。

二是资金与信用支持优势。借助集团公司和中油资产较为充沛的闲置资金，股东可以为昆仑信托提供一定额度的流动性支持，以满足项目推进的需要，增强公司对外业务谈判能力。同时，便于公司设计灵活多样的信托产品，鼓励公司进行业务创新。

三是具有专业的人才资源、项目资源、销售资源、技术资源等油气能源资源领域的潜在优势，为设计开发能源特色类信托产品提供有利条件。

### 4.3.2 不利因素

#### 4.3.2.1 世界经济复苏放缓，国内经济增长中存在隐忧

当前，公司发展的内外部环境复杂多变，挑战中蕴含着机遇。从国际来看，全球经济形势依然错综复杂、充满变数，世界经济低速增长态势仍将延续，各种形式的保护主义明显抬头，潜在通胀和资产泡沫的压力加大，世界经济已由危机前的快速发展期进入深度转型调整期。

从国内来看，中央继续推行稳中求进的工作总基调，经济社会发展基本面长期趋好，但仍面临不少风险和挑战，经济增长下行压力和产能相对过剩的矛盾有所加剧，企业生产经营成本上升和创新能力不足的问题并存，金融领域存在潜在风险，经济发展和资源环境的矛盾仍然突出。中央适度调低经济增长速度，财政政策将会继续适度宽松，货币政策将维持稳健。

#### 4.3.2.2 行业发展能力仍有不足

当前，全行业目前仍依赖信托牌照的制度优势，专业理财能力依然不足。一是增长方式较为粗放，信托资产质量不高，后劲乏力。二是人才基础和研发投入比较薄弱，行业发展处于以融资业务为主的初级阶段。三是个别公司暴露出来的风险事件，



引起了社会的高度关注。

#### 4.3.2.3 信托行业的政策法规有待完善

国内信托行业的政策环境虽有改善，但还不够成熟，信托法律法规和相关配套法规尚未完全建立，给信托业务拓展和创新带来了法律上的障碍和不确定性。同时，在金融业全面开放、综合经营的背景下，理财市场竞争激烈、监管规则不统一，造成信托公司受到更严格的限制，信托的制度优势被削弱，面临其他类型金融机构的严峻挑战。

### 4.4 内部控制

#### 4.4.1 内部控制环境和内部控制文化

报告期内，公司内部控制环境持续优化，股东会、董事会、监事会和高级管理层之间既相互独立，又相互制衡、相互协调，形成了权力机构、决策机构、监督机构和经营管理层之间的制衡机制，在公司经营和发展中发挥各自的职能与作用，组成了公司内部控制的有机整体，确保各类风险的事前防范、事中控制、事后监督有效执行。

以“信”为核心的企业文化初步形成，“信誉无价、托付有道”的企业形象正在树立，“诚信稳健、分享共赢，服务社会、造福民生”的企业品格逐步形成；“低风险偏好、零风险容忍”的内控理念已深入每个员工的思想。

#### 4.4.2 内部控制措施

公司董事会、经营层始终高度重视公司的内部控制工作，通过制定和实施一系列制度、程序和管理办法，内部控制体系较健全，基本适应公司风险控制的需要，同时充分满足监管机构的要求；根据内部控制制度和流程在执行过程中的效力和效果，公司不断补充修订完善内控体系，使其有效性得到充分体现。公司内控与风险管理委员会和首席风控官根据业务的发展和政策的调整，指导风险管理部不断完善内部控制体

系的建设、执行，及时修订和调整相关制度，进一步提升了公司经营管理水平。

公司主要职能部门之间建立了必要的防火墙制度，实行岗位分离，保证了自营、信托业务各成体系、独立运行；严格信托业务前、中、后台的工作职责，形成有监督、有制衡的业务运作体系。

#### 4.4.3 监督评价与纠正

公司建立了内部控制评价、监督、纠正机制。公司稽核审计部受审计监督委员会和公司管理层双重领导，承担公司内部控制的监督、评价工作，有效发挥内控第三道防线的作用。评价工作督促了各管理部门完善制度、优化流程。坚持“为管理提供增值服务”的理念，及时将内控评价结果、管理建议向公司经营层反馈，有效促进了公司内控管理水平的提高。

#### 4.5 风险管理

##### 4.5.1 风险状况

###### 4.5.1.1 公司经营活动中可能遇到的风险

主要有：为信用风险、市场风险、操作风险、合规风险、政策风险、集中度风险。

###### 4.5.1.2 公司风险管理的基本原则与政策

遵循合规性、全面性、审慎性、适时性原则，坚持以制度为基础、以流程为依托，充分识别和评估各类风险，将风险管理覆盖到公司经营管理的各个环节和岗位中。依据风险管理决策流程，根据业务分类实施相应控制措施，形成“事前防范、事中控制、事后评价”的风险管理机制。

公司坚持低风险的总体偏好，秉承合规、稳健的经营思路，追求风险可控的经济效益。

公司针对各业务类型，分别确定相应的风险容忍度，并确保总体的风险敞口在公

司的风险容忍度的范围内。

公司针对不同业务领域的风险性质、风险类型和风险评估结果，恰当选择风险承担、风险规避、风险转移、风险转换、风险对冲、风险补偿、风险控制等风险对策。

#### 4.5.1.3 公司风险管理组织结构与职责划分

风险控制委员会：负责审核、批准公司的风险管理和控制政策及制度，对风险进行整体分析和评估，以及对公司运作过程中的重大事项进行风险管理和控制。

关联交易管理委员会：负责公司关联交易的管理及监督，防范不正当关联交易导致的风险。

审计监督委员会：负责审核公司内控制度，监督内部审计制度的实施状况及效果。

业务决策委员会：负责公司业务的控制、管理、监督和评估，在授权范围内对各项业务进行最终的风险审核。

证券投资决策委员会：负责公司自营、信托证券投资控制、监督、和评估，在授权范围内进行运营风险决策。

风险管理部：负责公司自营、信托业务风险管理，不断完善公司经营风险管理体系和内部风险控制制度。

法律合规部：负责法律事务管理，合规管理, 确保依法经营；制定并执行合规管理职责和计划，实施合规风险管理流程。

托管部：核算和监督信托财产运用部门按照信托文件约定运用信托财产。

财务部：核算和监督自营业务运用部门按照合同文件约定运用管理。通过会计核算和财务管理对公司财务状况及经营情况进行分析管理和监督。

稽核审计部：对公司日常经营以及公司风险管理流程的执行进行审计监督。

公司各部门负责人是非业务操作风险、道德风险、商誉风险等风险的第一责任人。

公司自营业务与信托业务分离，在资金、帐户、部门、人员、信息以及财务核算等方面严格分开；信托财产运用部门独立于其他部门，并分别设立 15 个信托业务部

门。

#### 4.5.2 风险管理政策、策略

##### 4.5.2.1 信用风险状况

信用风险指由于金融企业各项金融业务的交易对手不能履行合同义务，或者信用状况的不利变动而造成损失的风险。

公司充分利用行业和企业信息，进行信用风险评估，审批项目，监测风险资产，进行风险预警和风险处置，形成信用风险分析报告。

2012 年公司自有资产保持较好的资产质量，不良资产期初 1,328 万元，期末为 2,430 万元，不良资产率期初为 0.27%，期末为 0.46%。风险资产分类：截至 2012 年 12 月 31 日，公司风险资产合计 124,635.57 万元，其中正常类资产 122,205.57 万元，关注类资产 0 万元，次级类资产 2,430 万元，可疑类资产 0 万元，损失类资产 0 万元。

2012 年公司一般准备按风险资产五级分类的比例计提；专项准备——信托赔偿金按税后利润 5%计提。

2012 年公司信托财产运营基本正常，集合类信托资金均按期兑付。

截至 2012 年 12 月 31 日，公司信托信用风险资产共计 9,036,526.29 万元，其中正常类财产 9,036,526.29 万元，关注类财产 0 万元，次级类财产 0 万元，损失类财产 0 万元，不良资产率 0%。

##### 4.5.2.2 市场风险状况

市场风险包括经济周期风险、通货膨胀风险、利率风险、汇率风险、商品风险和金融市场风险等，是市场的波动导致信托业务的资产遭到损失的可能性。这些市场波动主要包括：利率、证券价格、商品价格、汇率、其他金融产品价格的波动；市场发展方向、供求关系的变动；市场流动性的变动等。

市场风险主要体现在投资于证券市场、货币市场的自营业务和信托产品。截至

2012 年 12 月 31 日，公司自有资金涉及证券投资领域 0 万元，主要是公司持有股票已清仓。证券投资信托业务共 8 个，金额合计 166,690 万元，主要用于二级市场证券投资。

#### 4.5.2.3 操作风险状况

公司内部业务流程、计算机系统、工作人员在操作中的不完善或失误，可能给公司造成损失的风险。公司外部因素例如通讯系统故障等可能给公司造成损失或影响公司正常运行的风险。

#### 4.5.2.4 合规风险状况

合规风险是指金融企业因没有遵循法律、规则和准则或者员工因不合规的经营管理行为可能遭受法律制裁、监管处罚、重大财务损失和声誉损失的风险。合规风险包括反洗钱以及资本（充足率）管理的风险。

#### 4.5.2.5 其他风险状况

其他风险主要指政策风险和集中度风险。政策风险集中表现为国家宏观政策、法律法规以及行业政策的变动对公司经营环境和未来发展所造成的影响。集中度风险是指交易集中于某一交易对手，或交易对手如果集中于某一行业或地区或共同具备某些经济特性，其风险通常会相应提高。

## 5、报告期末及上一年度末的比较式会计报表

### 5.1 自营资产

#### 5.1.1 会计师事务所审计意见全文

## 审 计 报 告

信会师报字（2013）第 号

昆仑信托有限责任公司：

我们审计了后附的昆仑信托有限责任公司(以下简称贵公司)财务报表,包括 2012 年 12 月 31 日的资产负债表、2012 年度的利润表、现金流量表、所有者权益变动表以及财务报表附注。

### 一、管理层对财务报表的责任

编制和公允列报财务报表是贵公司管理层的责任。这种责任包括:(1)按照企业会计准则的规定编制财务报表,并使其实现公允反映;(2)设计、执行和维护必要的内部控制,以使财务报表不存在由于舞弊或错误导致的重大错报。

### 二、注册会计师的责任

我们的责任是在执行审计工作的基础上对财务报表发表审计意见。我们按照中国注册会计师审计准则的规定执行了审计工作。中国注册会计师审计准则要求我们遵守中国注册会计师职业道德守则,计划和执行审计工作以对财务报表是否不存在重大错报获取合理保证。

审计工作涉及实施审计程序,以获取有关财务报表金额和披露的审计证据。选择的审计程序取决于注册会计师的判断,包括对由于舞弊或错误导致的财务报表重大错报风险的评估。在进行风险评估时,注册会计师考虑与财务报表编制和公允列报相关的内部控制,以设计恰当的审计程序,但目的并非对内部控制的有效性发表意见。审计工作还包括评价管理层选用会计政策的恰当性和作出会计估计的合理性,以及评价财务报表的总体列报。

我们相信,我们获取的审计证据是充分、适当的,为发表审计意见提供了基础

### 三、审计意见

我们认为,贵公司财务报表在所有重大方面按照企业会计准则的规定编制,公允反映了贵公司 2012 年 12 月 31 日的财务状况以及 2012 年度的经营成果和现金流量。

立信会计师事务所(特殊普通合伙)

中国注册会计师:江强

中国注册会计师：陈珩

二〇一三年四月十二日

中国·上海

5.1.2 资产负债表

单位：人民币万元

资 产	年末余额	年初余额	负债和所有者权益	年末余额	年初余额
<b>资产：</b>	——	——	<b>负债：</b>	——	——
现金及存放中央银行存款			向中央银行借款		
存放同业存款	22,009.69	47,867.39	同业及其他金融机构存放款项		
贵金属			拆入资金		
拆出资金			交易性金融负债		
交易性金融资产		28,177.64	衍生金融负债		
衍生金融资产			卖出回购金融资产款		
买入返售金融资产			吸收存款		
应收利息	2,820.22	2,425.55	应付职工薪酬	200.18	156.40
发放贷款和垫款	74,250.00	34,650.00	应交税费	16,704.48	19,343.26
可供出售金融资产	365,770.00	317,035.77	应付利息		
持有至到期投资			预计负债		
长期股权投资	42,960.91	41,399.33	应付债券		
投资性房地产			递延所得税负债		
固定资产	1,982.70	1,120.12	其他负债	2,574.77	2,761.53
在建工程	11,222.62	5,390.24			
无形资产	1,278.44	161.92			
递延所得税资产	277.36	2,065.38	负债合计	19,479.42	22,261.19
其他资产	3,029.16	2,769.97			
			<b>所有者权益：</b>		
			实收资本	300,000.00	300,000.00
			资本公积	62,663.74	60,152.40
			减：库存股		
			盈余公积	22,835.13	15,433.38
			一般风险准备	11,192.75	7,491.87

			未分配利润	109,430.06	77,724.47
			所有者权益合计	506,121.68	460,802.12
<b>资产总计</b>	525,601.10	483,063.31	负债及所有者权益总计	525,601.10	483,063.31

法定代表人：温青山 财务总监：张建慧 财务部负责人：康剑桥 填表人：张淑华

### 5.1.3 利润表

单位：人民币万元

项目	本年金额	上年金额
一、营业收入	121,258.37	82,878.75
（一）利息净收入	8,232.31	6,820.52
利息收入	8,232.31	6,820.52
利息支出		
（二）手续费及佣金净收入	69,931.32	55,566.10
手续费及佣金收入	69,931.32	55,566.10
手续费及佣金支出		
（三）投资收益	39,196.14	28,435.41
其中：对联营企业和合营企业的投资收益		
（四）公允价值变动收益	3,729.40	-8,100.79
（五）其他收入	169.20	157.51
汇兑收益		
其他业务收入	169.20	157.51
二、营业支出	25,755.31	18,003.83
（一）营业税金及附加	6,142.68	4,513.72
（二）业务及管理费	18,895.78	13,136.12
（三）资产减值损失或呆账损失	687.57	336.41
（四）其他业务成本	29.28	17.58
三、营业利润	95,503.06	64,874.92
加：营业外收入	4,920.00	6,003.04
减：营业外支出	50.00	111.48
四、利润总额	100,373.06	70,766.48
减：所得税费用	26,355.55	18,313.88
五、净利润	74,017.51	52,452.60
归属于母公司所有者的净利润		



少数股东损益		
六、其他综合收益	2,511.34	-3,058.54
七、综合收益总额	76,528.85	49,394.06

法定代表人：温青山 财务总监：张建慧 财务部负责人：康剑桥 填表人：张淑华

### 5.1.4 所有者权益变动表

单位：人民币万元

项 目	本 年 金 额						
	实收资本 (或股 本)	资本公积	盈余公积	一般风 险准备	未分配 利润	其他	所有者权 益合计
一、上年年末余额	300,000.00	60,152.40	15,433.38	7,491.87	77,724.47		460,802.12
加：会计政策变更	—						
前期差错更正	—						
二、本年年初余额	300,000.00	60,152.40	15,433.38	7,491.87	77,724.47		460,802.12
三、本年增减变动金额（减少以 “-”号填列）		2,511.34	7,401.75	3,700.88	31,705.59		45,319.56
（一）净利润	—				74,017.51		74,017.51
（二）其他综合收益		2,511.34					2,511.34
综合收益小计		2,511.34			74,017.51		76,528.85
（三）所有者投入和减少资本							
1.所有者投入资本							
2.股份支付计入所有者权益 的金额							
3.其他							
（四）专项储备提取和使用							
1.提取专项储备	—						
2.使用专项储备	—						
（五）利润分配			7,401.75	3,700.88	-42,311.92		-31,209.29
1.提取盈余公积			7,401.75		-7,401.75		
其中：法定盈余公积	—		7,401.75		-7,401.75		
任意盈余公积	—						
储备基金	—						
企业发展基金	—						
利润归还投资	—						
2.提取一般风险准备	—			3,700.88	-3,700.88		
3.所有者（或股东）的分配	—				-31,209.29		-31,209.29
4.其他							
（六）所有者权益内部结转							
1.资本公积转增资本（或股 本）							

2. 盈余公积转增资本（或股本）							
3. 盈余公积弥补亏损	—						
4. 其他							
<b>四、本年年末余额</b>	<b>300,000.00</b>	<b>62,663.74</b>	<b>22,835.13</b>	<b>11,192.75</b>	<b>109,430.06</b>		<b>506,121.68</b>

法定代表人：温青山 财务总监：张建慧 财务部负责人：康剑桥 填表人：张淑华

## 5.2 信托资产

### 5.2.1 信托项目资产负债汇总表

单位：人民币万元

项目	期末余额	期初余额
<b>信托资产：</b>		
1. 货币资金	138,216.88	116,939.03
2. 拆出资金	0	0
3. 存出保证金	0	0
4. 交易性金融资产	137,927.05	57,648.65
5. 衍生金融资产	0	0
6. 买入返售金融资产	9,080.00	17,000.00
其中：6.1 买入返售证券	9,080.00	17,000.00
6.2 买入返售信贷资产	0	0
7. 应收款项	0	0.36
8. 发放贷款	2,755,272.00	1,692,061.00
其中：8.1 基础产业	558,450.00	230,000.00
8.2 房地产	431,216.00	374,216.00
9. 可供出售金融资产	0	0
10. 持有至到期投资	4,575,364.10	3,819,840.54
11. 长期应收款	0	0
12. 长期股权投资	1,763,890.18	747,015.18
其中：12.1 基础产业	330,000.00	145,000.00
12.2 房地产	55,000.00	97,300.00
13. 投资性房地产	0	0
14. 固定资产	0	0
15. 无形资产	0	0
16. 长期待摊费用	0	0
17. 其他资产	0	0
18. 信托资产总计	9,379,750.21	6,450,504.76
19. 各项资产减值准备	0	0
<b>信托负债：</b>		
20. 交易性金融负债	0	0
21. 衍生金融负债	0	0
22. 应付受托人报酬	0.60	0.70

23. 应付托管费	5.27	0
24. 应付受益人收益	10.79	0.84
25. 应交税费	33.30	31.86
26. 应付销售服务费	0	0
27. 其他应付款项	15,222.20	40,619.41
28. 其他负债	0	0
29. 信托负债合计	15,272.16	40,652.81
<b>信托权益：</b>		
30. 实收信托	9,311,218.32	6,375,908.69
30.1 资金信托	9,311,218.32	6,375,908.69
30.1.1 集合	3,261,427.00	1,807,747.00
30.1.2 单一	6,049,791.32	4,568,161.69
30.2 财产信托	0	0
30.2.1 信贷资产证券化	0	0
30.2.2 其他资产（准）证券化	0	0
31. 资本公积	14,236.14	5,700.00
32. 外币报表折算差额	0	0
33. 未分配利润	39,023.59	28,243.26
34. 信托权益合计	9,364,478.05	6,409,851.95
35. 信托负债和信托权益总计	9,379,750.21	6,450,504.76

法定代表人：温青山 财务总监：张建慧 托管部负责人：武义双 填表人：邵国忠

### 5.2.2 信托项目利润及利润分配汇总表

单位：人民币万元

	本年度累计	上年度累计
一、营业收入	574,508.62	262,430.01
利息收入	157,583.04	111,188.91
投资收入	415,425.58	149,740.85
租赁收入		
其他收入	1,500.00	1,500.25
二、营业费用	92055.05	61,967.42
三、营业税金及附加		
四、扣除资产减值准备前的信托利润		
减：资产减值损失		
五、扣除资产减值准备后的信托利润	482,453.57	200,462.59
加：期初未分配信托利润	28,243.26	44,416.39

六、可供分配的信托利润	510,696.83	244,878.98
减：本期已分配信托利润	471,673.24	216,635.72
其中：损益平准金		
七、期末未分配信托利润	39,023.59	28,243.26

法定代表人：温青山 财务总监：张建慧 托管部负责人：武义双 填表人：邵国忠

## 6、会计报表附注

### 6.1 会计报表编制基准不符合会计核算基本前提的说明

#### 6.1.1 会计报表编制基准不符合会计核算基本前提的说明

无。

#### 6.1.2 重要会计政策和会计估计说明

##### 6.1.2.1 计提资产减值准备的范围和方法

###### 6.1.2.1.1 金融资产减值

除以公允价值计量且其变动计入当期损益的金融资产外，本公司于期末对其他金融资产的账面价值进行检查，如果有客观证据表明某项金融资产发生减值的，计提减值准备。

以摊余成本计量的金融资产发生减值时，按预计未来现金流量现值低于账面价值的差额，计提减值准备。如果有客观证据表明该金融资产价值已恢复，且客观上与确认该损失后发生的事项有关，原确认的减值损失予以转回，计入当期损益。

当可供出售金融资产的公允价值发生较大幅度或非暂时性下降，原直接计入股东权益的因公允价值下降形成的累计损失予以转出并计入减值损失。对已确认减值损失的可供出售债务工具投资，在期后公允价值上升且客观上与确认原减值损失确认后发生的事项有关的，原确认的减值损失予以转回，计入当期损益。对已确认减值损失的可供出售权益工具投资，在期后公允价值上升且客观上与确认原减值损失确认后发生

的事项有关的，原确认的减值损失予以转回，直接计入股东权益。

#### 6.1.2.1.2 部分固有信用风险类资产的各种准备金

本公司根据《金融企业准备金计提管理办法(财金[2012]20号)》和《信托公司管理办法》计提准备金。准备金是指本公司对承担风险和损失的金融资产计提的准备金，包括一般准备和相关资产减值准备。

资产减值准备是指本公司对债权、股权等金融资产预计其未来现金流量现值低于账面价值的部分提取的用于弥补资产损失的准备金。本公司对应收利息、发放贷款和垫款、长期股权投资、其他应收款和长期应收款风险资产按照风险资产五级分类制度进行管理。2012年度，本公司对分类为正常类的风险资产按照1%的比例计提资产减值准备；次级类风险资产按照25%的比例计提资产减值准备。

一般准备，是指本公司从净利润中提取、用于弥补尚未识别的可能性损失的准备金。2012年度，本公司按净利润的5%计提一般准备。

#### 6.1.2.1.3 固定资产减值准备的确认标准和计提方法

本公司于期末对固定资产进行检查，如发现存在下列情况，则评价固定资产的可收回金额，以确定资产是否已经发生减值。对于可收回金额低于其账面价值的固定资产，分别按该单项固定资产可收回金额低于其账面价值的差额计提减值准备。

(1) 资产的市价当期大幅度下跌，其跌幅明显高于因时间推移或者正常使用而预计的下跌；

(2) 本公司经营所处的经济、技术或法律环境以及资产所处的市场在当期或将在近期发生重大变化，从而对本公司产生不利影响；

(3) 市场利率或其他市场投资回报率当期已经提高，从而影响本公司计算资产预计未来现金流量现值的折现率，导致资产可收回金额大幅度降低；

(4) 有证据表明该资产已经陈旧过时或其实体已经损坏；

(5) 该资产已经或将被闲置、终止使用或者计划提前处置；

(6) 内部报告的证据表明该资产的经济绩效已经低于或者将低于预期，资产所创造的净现金流量或者实现的营业利润（或者亏损）远远低于（或者高于）预计金额；

(7) 其他表明该资产可能已经发生减值的迹象。

#### 6.1.2.1.4 无形资产减值准备的确认标准和计提方法

本公司期末对使用寿命不确定的无形资产及使用寿命确定、存在下列一项或若干项情况的无形资产，按其预计可收回金额低于账面价值的差额计提无形资产减值准备。

(1) 已被其他新技术所代替，使其为本公司创造经济利益的能力受到重大不利影响；

(2) 市价在当期大幅下跌，在剩余摊销年限内预期不会恢复；

(3) 某项无形资产已超过法律保护期限，但仍然具有部分使用价值；

(4) 其他足以证明实质上已经发生减值的情形。

#### 6.1.2.2 金融资产四分类的范围和标准

本公司按投资目的和经济实质对拥有的金融资产分为以公允价值计量且其变动计入当期损益的金融资产、持有至到期投资、贷款和应收款项和可供出售金融资产四大类。

以公允价值计量且其变动计入当期损益的金融资产是指持有的主要目的是短期内出售的并以公允价值计量且其变动计入当期损益的金融资产，在资产负债表中以交易性金融资产列示。

持有至到期投资是指到期日固定、回收金额固定或可确定，且管理层有明确意图和能力持有至到期的非衍生金融资产。

贷款和应收款项是指在活跃市场中没有报价，回收金额固定或可确定的非衍生金融资产，包括应收票据、应收账款、应收利息及其他应收款等。

可供出售金融资产包括初始确认时即被指定为可供出售的非衍生金融资产及未

被划分为其他类的金融资产。

#### 6.1.2.3 交易性金融资产核算方法

交易性金融资产以公允价值进行初始确认，取得时发生的相关交易费用直接计入当期损益。当某项金融资产收取现金流量的合同权利已终止或与该金融资产所有权上几乎所有的风险和报酬已转移至转入方的，终止确认该金融资产。

以公允价值计量且其变动计入当期损益的金融资产按照公允价值进行后续计量，公允价值变动计入公允价值变动损益；在资产持有期间所取得的利息或现金股利，确认为投资收益；处置时，其公允价值与初始入账金额之间的差额确认为投资损益，同时调整公允价值变动损益。

#### 6.1.2.4 可供出售金融资产核算方法

可供出售金融资产以公允价值进行初始确认。取得时发生的相关交易费用计入初始确认金额。当某项金融资产收取现金流量的合同权利已终止或与该金融资产所有权上几乎所有的风险和报酬已转移至转入方的，终止确认该金融资产。

可供出售金融资产按照公允价值进行后续计量；但在活跃市场中没有报价且其公允价值不能可靠计量的权益工具投资，按照成本计量。可供出售金融资产的公允价值变动计入所有者权益；持有期间按实际利率法计算的利息，计入投资收益；可供出售权益工具投资的现金股利，于被投资单位宣告发放股利时计入投资收益；处置时，取得的价款与账面价值扣除原直接计入所有者权益的公允价值变动累计额之后的差额，计入投资损益。

#### 6.1.2.5 持有至到期投资核算方法

持有至到期投资以公允价值进行初始确认。取得时发生的相关交易费用计入初始确认金额。当某项金融资产收取现金流量的合同权利已终止或与该金融资产所有权上几乎所有的风险和报酬已转移至转入方的，终止确认该金融资产。

持有至到期投资采用实际利率法，以摊余成本列示。持有期间应当按照实际利率

法确认利息收入，计入投资收益。实际利率应当在取得持有至到期投资时确定，在随后期间保持不变。处置时，应将所取得价款与该投资账面价值之间的差额确认为投资收益。

#### 6.1.2.6 长期股权投资核算方法

##### 6.1.2.6.1 长期股权投资的初始计量

通过同一控制下的企业合并取得的长期股权投资，在合并日按照取得被合并方所有者权益账面价值的份额作为长期股权投资的初始投资成本。通过非同一控制下的企业合并取得的长期股权投资，以在合并（购买）日为取得对被合并（购买）方的控制权而付出的资产、发生或承担的负债以及发行的权益性证券的公允价值作为合并成本。在合并（购买）日按照合并成本作为长期股权投资的初始投资成本。

除上述通过企业合并取得的长期股权投资外，长期股权投资通过支付的现金、付出的非货币性资产或发行的权益性证券的方式取得的，以其公允价值作为长期股权投资的初始投资成本；长期股权投资通过债务重组方式取得的，以债权转为股权所享有股份的公允价值确认为对债务人的初始投资成本；长期股权投资是投资者投入的，以投资合同或协议约定的价值作为初始投资成本，但合同或协议约定价值不公允时，则以投入股权的公允价值作为初始投资成本。

##### 6.1.2.6.2 长期股权投资的后续计量

本公司对子公司的投资，是指本公司对其拥有实际控制权的股权投资。本公司对子公司投资采用成本法核算，编制合并财务报表时按权益法进行调整。

本公司对合营公司的投资，是指按照合同约定对某项经济活动所共有的控制，仅在与该项经济活动相关的重要财务和生产经营决策需要分享控制权的投资方一致同意时存在的股权投资。对合营投资本公司采用权益法核算。

本公司对联营公司的投资，是指本公司对其具有重大影响的股权投资。对联营投资本公司采用权益法核算。



本公司对不具重大影响，并且在活跃市场中没有报价、公允价值不能可靠计量的长期股权投资，采用成本法核算。本公司对不具重大影响，但在活跃市场中有报价或公允价值能够可靠计量的长期股权投资，在可供出售金融资产项目列报，采用公允价值计量，其公允价值变动计入所有者权益。

采用成本法核算的长期股权投资，按被投资单位宣告分派的现金股利或利润，确认为当期投资收益。

采用权益法核算的长期股权投资，本公司按应享有或应分担的被投资单位的净损益份额确认当期投资损益。确认被投资单位发生的净亏损，以长期股权投资的账面价值以及其他实质上构成对被投资单位净投资的长期权益减记至零为限，但本公司负有承担额外损失义务且符合或有事项准则所规定的预计负债确认条件的，继续确认投资损失和预计负债。被投资单位除净损益以外股东权益的其他变动，在持股比例不变的情况下，本公司按照持股比例计算应享有或承担的部分直接计入资本公积。被投资单位分派的利润或现金股利于宣告分派时按照本公司应分得的部分，相应减少长期股权投资的账面价值。

#### 6.1.2.6.3 长期股权投资核算方法的转换

##### (1) 权益法改按成本法

本公司因减少投资等原因对被投资单位不再具有共同控制或重大影响的，并且在活跃市场中没有报价、公允价值不能可靠计量的长期股权投资，应当改按成本法核算。

本公司因追加投资等原因能够对被投资单位实施控制的，应当改按成本法核算。

##### (2) 成本法改按权益法

本公司因追加投资等原因能够对被投资单位实施共同控制或重大影响但不构成控制的，或因处置投资等原因对被投资单位不再具有控制但能够对被投资单位实施共同控制或重大影响的，应当改按权益法核算。

#### 6.1.2.6.4 长期股权投资的处置

处置长期股权投资，其账面价值与实际取得价款的差额，应当计入当期投资收益。采用权益法核算的长期股权投资，因被投资单位除净损益以外所有者权益的其他变动而计入所有者权益的，处置该项投资时应当将原计入所有者权益的部分按相应比例转入当期投资收益。

处置长期股权投资时，应同时结转已计提的减值准备。部分处置某项长期股权投资时，应按相应比例结转已计提的减值准备。

#### 6.1.2.7 投资性房地产核算方法

报告期内，本公司无投资性房地产。

#### 6.1.2.8 固定资产计价和折旧方法

固定资产是指为生产商品、提供劳务、出租或经营管理而持有的，使用寿命超过一个会计年度的有形资产。

##### 6.1.2.8.1 固定资产的计价方法

固定资产按其成本作为入账价值。其中，外购的固定资产的成本包括买价、增值税（可抵扣的增值税进项税额除外）、进口关税等相关税费，以及为使固定资产达到预定可使用状态前所发生的可直接归属于该资产的其他支出；自行建造固定资产的成本，由建造该项资产达到预定可使用状态前所发生的必要支出构成；投资者投入的固定资产，按投资合同或协议约定的价值作为入账价值，但合同或协议约定价值不公允的按公允价值入账；融资租赁租入的固定资产，按租赁开始日租赁资产公允价值与最低租赁付款额现值两者中较低者，作为入账价值。

除已提足折旧仍继续使用的固定资产，及按照规定单独估价作为固定资产入账的土地等情况外，本公司对所有固定资产计提折旧。折旧方法为平均年限法，固定资产预计残值为资产原值的 0~5%。固定资产分类、折旧年限和折旧率如下表：

资产类别	折旧年限	年折旧率
运输设备	7~15	6.33~14.29%
工具及仪器	4~14	6.79%~25%
房屋	8~40	2.38%~12.5%

### 6.1.2.9 在建工程的计价

#### 6.1.2.9.1 在建工程的计价

本公司按实际发生的支出确定在建工程的工程成本，包括建筑费用、其他为使在建工程达到预定可使用状态所发生的必要支出以及在资产达到预定可使用状态之前所发生的符合资本化条件的借款费用。

#### 6.1.2.9.2 在建工程结转固定资产的标准

本公司建造的固定资产在达到预定可使用状态之日起，根据工程预算、造价或工程实际成本等，按估计的价值结转固定资产并于次月起开始计提折旧。待办理了竣工决算手续后，再按照实际决算金额调整原来固定资产暂估价值，但不调整原已计提的折旧。

### 6.1.2.10 无形资产计价及摊销政策

无形资产是指本公司拥有或控制的没有实物形态的可辨认非货币性资产，包括专利权、非专利技术、商标权、著作权、土地使用权、特许权等。本公司的主要无形资产是电脑软件等。

#### 6.1.2.10.1 无形资产的计价方法

无形资产在取得时，按实际成本计量。购入的无形资产，按实际支付的价款和相关的其他支出作为实际成本；投资者投入的无形资产，按投资合同或协议约定的价值确定实际成本，但合同或协议约定价值不公允的，按公允价值确定实际成本。

#### 6.1.2.10.2 无形资产摊销方法和期限

使用寿命有限的无形资产，应当自无形资产可供使用时起，至不再作为无形资产确认时止，在使用寿命期采用直线法摊销，使用寿命不确定的无形资产不应摊销。本公司于每年年度终了，对使用寿命有限的无形资产的预计使用寿命及摊销方法进行复核。并于每个会计期间，对使用寿命不确定的无形资产的预计使用寿命进行复核，对于有证据表明无形资产的使用寿命是有限的，则估计其使用寿命并在预计使用寿命内

摊销。

#### 6.1.2.11 长期应收款的核算方法

长期应收款是指期限超过 1 年的应收款项，按照合同或协议价款作为初始入账金额。

#### 6.1.2.12 长期待摊费用的摊销政策

本公司长期待摊费用是指已经支出，但摊销期限在 1 年以上的各项费用。长期待摊费用在受益期内平均摊销。

#### 6.1.2.13 合并会计报表的编制方法

本公司无纳入合并范围的子公司。

#### 6.1.2.14 收入确认原则和方法

本公司的营业收入主要包括利息收入、手续费及佣金收入和让渡资产使用权收入等，其收入确认原则如下：

(1) 利息收入，按让渡资金使用权的时间和适用利率计算确定；

(2) 手续费及佣金收入可分为信托报酬和中间业务收入（如财务顾问费等），信托报酬按照信托合同约定的计提方法、时间和比例确认，合理的中间业务收入在收到时一次性确认收入。

(3) 让渡资产使用权收入，在与交易相关的经济利益能够流入，收入的金额能够可靠计量的情况下，按有关合同、协议规定的时间和方式确认收入的实现。

#### 6.1.2.15 所得税的会计处理方法

本公司所得税采用资产负债表债务法核算。

递延所得税资产和递延所得税负债根据资产和负债的计税基础与其账面价值的差额(暂时性差异)计算确认。对于按照税法规定能够于以后年度抵减应纳税所得额的可抵扣亏损和税款抵减，视同暂时性差异确认相应的递延所得税资产。于资产负债表日，递延所得税资产和递延所得税负债，按照预期收回该资产或清偿该负债期间的适

用税率计量。

递延所得税资产的确认以本公司很可能取得用来抵扣可抵扣暂时性差异、可抵扣亏损和税款抵减的应纳税所得额为限。对已确认的递延所得税资产，当预计到未来期间很可能无法获得足够的应纳税所得额用以抵扣递延所得税资产时，应当减记递延所得税资产的账面价值。在很可能获得足够的应纳税所得额时，减记的金额予以转回。

#### 6.1.2.16 信托报酬确认原则和方法

本公司按照信托合同约定的计提方法、时间和比例确认受托人报酬。

### 6.2 或有事项说明

无。

### 6.3 重要资产转让及其出售的说明

报告期内，本公司无重要资产转让及出售。

### 6.4 会计报表中重要项目的明细资料

#### 6.4.1 自营资产经营情况

##### 6.4.1.1 信用风险资产的期初数、期末数

单位：人民币万元

信用风险资产五级分类	正常类	关注类	次级类	可疑类	损失类	信用风险资产合计	不良合计	不良率(%)
期初数	80,998.36	0	1,328	0	0	82,326.36	1,328	0.27%
期末数	122,205.57	0	2,430	0	0	124,635.57	2,430	0.46%

注：不良资产合计=次级类+可疑类+损失类

6.4.1.2 各项资产减值损失准备的期初、本期计提、本期转回、本期核销、期末数

单位：人民币万元

	期初数	本期计提	本期转回	本期核销	期末数
贷款损失准备	350.00	400.00			750.00
一般准备	350.00	400.00			750.00
专项准备					
其他资产减值准备					
可供出售金融资产减值准备					
持有至到期投资减值准备					
长期股权投资减值准备	418.18	15.77			433.95
坏账准备	373.81	271.80			645.61
投资性房地产减值准					

6.4.1.3 自营股票投资、基金投资、债券投资、股权投资等投资业务的期初数、期末数

单位：人民币万元

	自营股票	基金	债券	长期股权投资
期初数	35,153.66	119.20	0	41,399.33
期末数	0	0	0	42,960.91

6.4.1.4 前五名的自营长期股权投资的企业名称、占被投资企业权益的比例及投资收益情况

单位：人民币万元

企业名称	占被投资企业权益的比例	投资收益
1. 华电福新能源有限公司	3.49%	913.22
2. 融源广达（天津）股权投资管理合伙企业（有限合伙）	47.50%	—
3. 国联产业投资基金管理公司	49.00%	-2.14
4. 北京昆仑创元投资管理有限公司	51.00%	—
5. 上海大众保险股份有限公司	0.20%	—

6.4.1.5 前五名的自营贷款的企业名称、占贷款总额的比例和还款情况

单位：人民币万元

企业名称	占贷款总额的比例	还款情况
1. 天津中冠网球中心投资有限公司	46.67%	未到还款期
2. 鄞州区土地储备中心	38.66%	未到还款期
3. 中国新纪元有限公司	14.67%	未到还款期

#### 6.4.1.6 表外业务的期初数、期末数

无表外业务。

#### 6.4.1.7 公司当年收入结构

单位：人民币万元

收入结构	金额	占比
手续费及佣金收入	69,931.32	55.42%
其中：信托手续费收入	68,510.51	54.30%
投资银行业务收入		
利息收入	8,232.31	6.53%
其他业务收入	169.2	0.13%
其中：计入信托业务收入部分		
投资收益	39,196.14	31.06%
其中：股权投资收益	911.09	0.72%
其他投资收益	38,285.05	30.34%
公允价值变动收益	3,729.40	2.96%
营业外收入	4,920.00	3.90%
<b>收入合计</b>	<b>126,178.37</b>	<b>100.00%</b>

注：手续费及佣金收入、利息收入、其他业务收入、投资收益、营业外收入均应为损益表中的一级科目，其中手续费及佣金收入、利息收入、营业外收入为未抵减掉相应支出的全年累计实现收入数。

### 6.4.2 信托资产管理情况

#### 6.4.2.1 信托资产的期初数、期末数

单位：人民币万元

信托资产	期初数	期末数
集合	1,807,747.00	3,261,427.00
单一	4,568,161.69	6,049,791.32
财产权	0	0
合计	6,375,908.69	9,311,218.32

6.4.2.1.1 主动管理型信托业务期初数、期末数

单位：人民币万元

主动管理型信托资产	期初数	期末数
证券投资类	74,648.64	147,007.05
股权投资类	747,015.18	1,763,890.18
融资类	5,233,901.54	7,298,321.09
事务管理类	0	0
合计	6,055,565.36	9,209,218.32

6.4.2.1.2 被动管理型信托业务期初数、期末数

单位：人民币万元

被动管理型信托资产	期初数	期末数
证券投资类	0	0
股权投资类	0	0
融资类	278,000.00	102,000.00
事务管理类	0	0
合计	278,000.00	102,000.00

6.4.2.2 本年度已清算结束的信托项目个数、实收信托合计金额、加权平均实际年化收益率

6.4.2.2.1 本年度已清算结束的集合类、单一类资金信托项目和财产管理类信托项目个数、实收信托金额、加权平均实际年化收益率

单位：人民币万元

已清算结束信托项目	项目个数	合计金额	加权平均实际年化收益率
集合类	32	1,255,595.00	6.11%
单一类	34	4,466,571.00	4.9%
财产管理类	0	0	—

注：收益率是指信托项目清算后，给受益人赚取的实际收益水平。加权平均实际年化收益率=(信托项目 1 的实际年化收益率×信托项目 1 的实收信托+信托项目 2 的实际年化收益率×信托项目 2 的实收信托+...信托项目 n 的实际年化收益率×信托项目 n 的实收信托)/(信托项目 1 的实收信托+信托项目 2 的实收信托+...信托项目 n 的实收信托)×100%

6.4.2.2.2 本年度已清算结束的主动管理型信托项目个数、实收信托合计金额、加权平均实际年化收益率、加权平均实际年化收益率

单位：人民币万元

已清算结束信托项目	项目个数	合计金额	(信托报酬率)	加权平均实际年化收益率
-----------	------	------	---------	-------------



证券投资类	4	82,000.00	0.29%	1.26%
股权投资类	5	281,060.00	1.23%	5.18%
融资类	56	5,219,106.00	1.13%	5.44%
事务管理类	0	0	—	—

注：加权平均实际年化信托报酬率=(信托项目 1 的实际年化信托报酬率×信托项目 1 的实收信托+信托项目 2 的实际年化信托报酬率×信托项目 2 的实收信托+...信托项目 n 的实际年化信托报酬率×信托项目 n 的实收信托)/(信托项目 1 的实收信托+信托项目 2 的实收信托+...信托项目 n 的实收信托)×100%

6.4.2.2.3 本年度已清算结束的被动管理型信托项目个数、实收信托合计金额、加权平均实际年化收益率

单位：人民币万元

已清算结束信托项目	项目个数	合计金额	(信托报酬率)	加权平均实际年化收益率
证券投资类	0	0	—	—
股权投资类	0	0	—	—
融资类	1	100,000.00	0.1%	4.60%
事务管理类	0	0	—	—

6.4.2.3 本年度新增的集合类、单一类和财产管理类信托项目个数、实收信托合计金额

单位：人民币万元

新增信托项目	项目个数	合计金额
集合类	43	2,366,576.00
单一类	46	3,052,644.00
财产管理类	0	0
新增合计	89	5,419,220.00
其中：主动管理型	89	5,419,220.00
被动管理型	0	0

6.4.2.4 本公司履行受托人义务情况及因公司自身责任而导致的信托资产损失情况

本公司根据《信托法》、《信托投资公司管理办法》等相关法律法规的规定，在管理或处分信托财产时，履行了恪尽职守，诚实、信用、谨慎、有效管理的义务。具体为：

- (1) 遵守信托文件的规定，为受益人的最大利益处理信托事务；
- (2) 将受托人的固有财产与信托财产进行分别管理、分别记帐，并将不同委托人

的信托财产分别管理、分别记帐。

截至 2012 年 12 月 31 日，本公司未发生因自身责任导致信托资产损失的情况。

## 6.5 关联方关系及其交易的披露

### 6.5.1 关联交易方的数量、关联交易的总金额及关联交易的定价政策

单位：人民币万元

	关联交易数量	关联交易金额	定价政策
合计	16	1,429,347.20	坚持价格公允原则，由当事人依据市场价格通过合同约定

注：关联交易以《公司法》和《企业会计准则第 36 号—关联方披露》有关规定为准。

### 6.5.2 关联交易方与本公司的关系性质、关联交易方基本信息

关系性质	关联方名称	法定代表人	注册地址	注册资本	主营业务
受控于同一实际控制人	辽阳市宏伟区龙泽房地产开发有限公司	王路	辽宁省辽阳市荣华大街东段 2 号	1,100	房地产开发
	大庆久隆房地产开发股份有限公司	孙洪海	黑龙江省大庆市龙凤区龙凤大街北 1 号楼	5,000	房地产开发与经营
	海南中油深南石油技术开发有限公司	石彦民	海南省澄迈县华侨农场盐丁作业区仁荣村	10,200	天然气技术开发及应用
	中国石油集团济柴动力总厂	姜小兴	山东济南市经十西路 11966 号	60,895	机械、加工
	宝鸡石油机械有限责任公司	张永泽	宝鸡市金台区东风路 2 号	251,214	机械、加工
	北京华油房地产开发有限公司	孙成龙	北京市平谷区平谷镇新平西路金谷园	10,000	房地产开发与经营
	四川家益石油房地产开发有限公司	陈灵	四川成都市青羊区狮子巷 55 号华油楼 4-5 号楼	4,700	房地产开发
	廊坊中油管理房地产开发有限公司	姜永强	廊坊市广阳区金光道 46 号	4,000	房地产经营；房屋租赁
	大庆恒新房地产开发有限公司	陈志华	黑龙江省大庆开发区	2,000	房地产开发
	葫芦岛宏程房屋开发有限公司	胡晓明	葫芦岛市连山区新华大街 42 号	800	房地产开发与经营

中国石油天然气集团公司商业储备油分公司	肖燕明	北京市西城区六铺炕街 6 号 1 号楼 523 房间	500,000	石油和天然气开采辅助活动
大庆油田房屋建设开发有限责任公司	袁 宇	黑龙江省大庆市让胡路区西柳街 13 号	8,327	房地产开发
锦州天元房地产开发有限责任公司	王家彦	锦州市古塔区重庆路一段 8-88 号	800	房地产开发经营
抚顺石化房地产综合开发股份有限公司	卜 凡	抚顺市顺城区河堤北路 7 号	826	房地产开发等
兰州高阳房地产开发公司	孙成龙	兰州市安宁区银滩路 247 号	47,300	房地产开发

### 6.5.3 本公司与关联方的重大交易事项

#### 6.5.3.1 固有财产与关联方交易情况

单位：人民币万元

	期初数	借方发生额	贷方发生额	期末数
贷款	—	—	—	—
投资	—	2,047.57	—	—
租赁	—	215.02	—	—
其他	—	674.46	1,837.55	—
合计	—	2,937.05	1,837.55	—

#### 6.5.3.2 信托与关联方交易情况

单位：人民币万元

	期初数	借方发生额	贷方发生额	期末数
贷款	1,500.00	662,000.00	0	663,500.00
投资	1,264,407.00	0	498,559.80	765,847.20
租赁	0	0	0	0
担保	0	0	0	0
应收账款	0	0	0	0
合计	1,265,907.00	662,000.00	498,559.80	1,429,347.20

#### 6.5.3.3 固信交易与信信交易情况

##### 6.5.3.3.1 固信交易情况

单位：人民币万元

固有财产与信托财产相互交易			
	期初数	本期发生额	期末数
合计	224,875	102,325	327,200

#### 6.5.3.3.2 信信交易情况

单位：人民币万元

信托资产与信托财产相互交易			
	期初数	本期发生额	期末数
合计	675,594	212,163	887,757

#### 6.5.4 关联方逾期未偿还本公司资金情况及本公司为关联方担保垫款情况

报告期内，无逾期未偿还情况发生。

### 6.6 会计制度的披露

固有业务（自营业务）：本公司执行 2006 年版《企业会计准则》和《金融企业会计制度》及相关规定；

信托业务：本公司执行 2006 年版《企业会计准则》和《金融企业会计制度》及相关规定。

## 7、财务情况说明书

### 7.1 利润实现和分配情况

2012 年利润总额 100,373 万元，同比增加 29,607 万元，增长 41.84%。净利润 74,018 万元，同比增加 21,565 万元，增长 41.11%。

报告期末分配利润变动情况如下：

单位：人民币万元

项 目	金 额
本年年初余额	77,724.47
本年增加额	74,017.51
其中：本年净利润转入	74,017.51
其他调整因素	
本年减少额	11,102.63
其中：本年提取盈余公积	7,401.75
本年提取一般风险准备	3,700.88
本年分配现金股利数	31,209.29
转增资本	
其他减少	
本年年末余额	109,430.06

## 7.2 主要财务指标

指标名称	指标值
资本利润率	15.31%
加权年化信托报酬率	0.79%
人均净利润	343.47 万元

注：资本利润率 = 净利润/所有者权益平均余额×100%

加权年化信托报酬率 = (信托项目 1 的实际年化信托报酬率×信托项目 1 的实收信托+信托项目 2 的实际年化信托报酬率×信托项目 2 的实收信托+...信托项目 n 的实际年化信托报酬率×信托项目 n 的实收信托)/(信托项目 1 的实收信托+信托项目 2 的实收信托+...信托项目 n 的实收信托)×100%

人均净利润 = 净利润/年平均人数

平均值采取年初、年末余额简单平均法。

公式为：a(平均)=(年初数+年末数)/2

## 7.3 对本公司财务状况、经营成果有重大影响的其他事项

无。

## 8、特别事项揭示

### 8.1 前五名股东报告期内变动情况及原因

根据昆仑信托有限公司（以下简称“公司”）2012 年第二次临时股东大会审议通过的《关于股东间股权转让及修改公司章程的议案》，同意公司股东南部新城现代商务服务有限公司（以下简称“南部新城”）与广博投资控股有限公司（以下简称“广博投资”）根据双方签订的《股权转让协议》，由南部新城向广博投资转让其所持有的全部昆仑信托有限责任公司 2.51% 股权。该笔股权转让已获宁波市鄞州区财政局、宁波市鄞州区国有资产管理委员会批复同意。

根据上述股东大会决议，公司签订了股权转让协议，并于 2012 年 11 月 27 日办理完成股权转让的工商变更手续，取得宁波市工商行政管理局换发的《企业法人营业执照》，注册号为：330200000025880，注册资本人民币 300,000 万元，法定代表人温青山。公司股东变更为：中油资产管理有限公司，出资 2,465,307,125.31 元，出资比例 82.18%；天津经济技术开发区国有资产经营公司，出资 384,692,874.69 元，出资比例 12.82%；广博投资控股有限公司，出资 150,000,000.00 元，出资比例 5.00%。

### 8.2 董事、监事及高级管理人员变动情况及原因

职 务	前 任	现 任	变动原因
董 事	温青山、王亮、杨冬艳、周远鸿、叶旺、李效熙、王毓信、尹中立、王利平	温青山、王亮、杨冬艳、周远鸿、叶旺、李效熙、王毓信、尹中立、王利平	无变动
监 事	孙金瑜、盖文国、胡志明、马荣伟、周琳	孙金瑜、盖文国、胡志明、马荣伟、周琳	无变动
高级管 理人员	总裁：王亮 副总裁：姚飞、李效熙、朱佳平、刘刚、黄志斌、吴怀镛	总裁：王亮 副总裁：姚飞、李效熙、朱佳平、刘刚、黄志斌、吴怀镛 财务总监：张建慧	因公司经营管理需要，董事会聘任张建慧女士为财务总监

### 8.3 公司的重大诉讼事项

#### 8.3.1 未决诉讼事项

无。

#### 8.3.2 以前年度发生，本报告年度内终结诉讼事项

无。

#### 8.3.3 本报告年度发生并终结诉讼事项

无。

### 8.4 公司及其董事、监事和高级管理人员受到处罚情况

无。

### 8.5 本年度重大事项临时报告情况

《昆仑信托有限责任公司 2011 年度报告摘要》，披露于 2012 年 2 月 23 日《金融时报》04 版。

《昆仑信托有限责任公司关于完成股权转让工商变更的公告》，披露于 2012 年 12 月 20 日《金融时报》07 版。

### 8.6 其他重要信息

无。

## 9、公司监事会独立意见

### 9.1 关于公司依法运作情况的意见

2012 年，公司坚持依法合规经营，不断完善内部控制制度，决策程序符合法律、法规及公司章程的有关规定。董事会、高级管理层成员认真履行职责，未发现有违反法律、法规或损害公司利益的行为。

### 9.2 关于公司财务报告的意见

公司 2012 年度财务报告按照中国企业会计准则编制。经立信会计师事务所审计过的公司财务报表，真实、公允地反映了公司的财务状况和经营成果，会计师事务所出具的无保留意见书是客观公正的。

### 9.3 关于关联交易的意见

公司 2012 年关联交易业务，符合商业原则和银监会监管要求，未发现有损害股东利益、公司利益和信托受益人利益的情形。